

平成21年度少年部大会運営の確認事項

1. 平成21年度の少年部の主催大会は、以下の通りとする。
 - ・第62回春季区民サッカー大会少年の部（クラブ最強チーム）
 - ・第14回春季江戸川区サッカー連盟少年部4年生大会
 - ・第14回春季江戸川区サッカー連盟少年部2年生大会
 - ・第62回秋季区民サッカー大会少年の部（クラブ最強チーム）
 - ・第14回秋季江戸川区サッカー連盟少年部5年生大会
 - ・第14回秋季江戸川区サッカー連盟少年部3年生大会
 - ・第14回秋季江戸川区サッカー連盟少年部1年生大会
 - ・第25回新春親善少年サッカー大会（クラブ最強チーム）
 - ・第6回ササキスポーツ杯（2年生以下）

※少年部大会の中学年以下は、1クラブ2チームまでの参加を認める。ただし、チーム数に応じた帯同審判員が必要。

※第29回千葉義男杯少年サッカー大会は連盟主催大会、規定等は連盟が別途定める。
2. 選手の参加資格は、以下のよう定める。
 - ・主体学年の2学年下まで参加を認める。また、低学年の場合は幼稚園児の参加も認める。ただし、子供の体力差は大きいので各クラブの責任で判断する。
 - ・女子についても男子と同様の扱いとする。
 - ・同一大会の複数の学年の試合に重複して参加はできない。ただし、区民大会と少年部大会は、同一大会としない。少年部春季大会の4年生、2年生大会、秋季大会の5年生、3年生、1年生大会が、同一大会となる。
 - ・2チーム参加の場合は、例を参照のこと。

例1) 4年生20人 → 4年10人×2チームの参加はO.K

例2) 4年生10人、3年生10人 → 4年8人1チーム、4年2人+3年1チームは、O.K

例3) 4年生10人、3年生10人 → 4年5人+3年5人×2チームの参加は不可
3. 運営・審判は、参加チーム相互で協力し行なう。

審判は、3年生以上は4名で行ない、低学年は2名で行なう。
4. フィールドの設営は、第1試合、第2試合のチームが、試合開始時間2時間前に集合し、準備することを原則とする。

後片付けは、そのフィールドの最後の試合の両チームが行なう。

尚、ゴミは各チームの責任で持ち帰る（特に応援の保護者が出したゴミなど）。
5. 競技中の傷害（病気）事故は、各チームの責任者に一任する。
6. 審判担当者は、審判服、ワッペン着用で審判を行なう。

審判の最中（審判服を着用中）は、禁煙とする。
7. 喫煙は、定められた場所で行なう。篠崎グラウンドでは、灰皿持参のみO.K。
8. ベンチ入り指導者は、3名までとする。尚、サンダル履き禁止、ベンチ禁煙とする。
9. 応援は、運営本部の定めた場所で行なう（ベンチ裏は原則禁止）。

10. 荒天等の大会中止及び延期の連絡は、少年部運営委員会からプリメール等を通じて行なう。場合によっては、迅速に連絡を行なうため、協力を要請する場合がある。
11. 組合せ抽選会で運営本部にあたったチームは、最低1名運営本部の実務を行なう。本部の仕事は、メンバーチェック（背番号と名前の確認、用具のチェック、装身具のチェック、爪のチェック）と試合結果記録、警告・退場の申し送り。※別資料参照
12. 組合せ抽選会で臨海球技場の駐車場係に当たったチームは、最低1名駐車場係の実務を行なう。駐車場係は、フィールド準備の集合時間からおよそ第一試合開始頃まで、臨海球技場脇の狭い駐車スペースに強引に車が入ってこないよう監視し、左近川有料駐車場または葛西臨海公園有料駐車場への誘導を行なう。
13. 学校行事や病欠などによる選手数不足で棄権する場合は、リーグ戦の場合は次の順位のチームを、トーナメントの場合は、当該チームの直前の試合の敗者チームを繰り上げ出場とする。
14. 要項・規定は、同一年度内においても変更される場合がある。
15. ユニフォームに関する規定は、別資料を参照のこと。

平成21年度江戸川区サッカー連盟区民大会規定

(6年生以下)

【大会規定】

1. 予選はリーグ戦、準々決勝以降はトーナメント戦とする。
2. 試合時間は40分（前後半各20分）とする。ハーフタイムは5分。
3. 時間内で勝負が決しない場合、決勝トーナメントのうち準々決勝、準決勝は延長戦なしPK方式（PKは5名）とし、**決勝戦のみ10分間の延長**（前半5分、後半5分）を行う。延長戦で時間内に勝負が決しない場合は、PK方式で決する（PKは5名）。
4. 予選リーグの順位決定は、勝ち点、得失点差、総得点、対戦の勝者、PK（PKは5名）の順で決めるものとする。なお、予選リーグの勝ち点は、勝ち：3、引き分け：1、負け：0とする。
5. 試合出場選手の数は11名とし最低7名以上とする。**なお、最大登録人数はメンバーリストの上限である25名とする。**
6. 選手の交代は『自由な交代制』とする。
交代にあたっては交代選手が第四の審判に申告する。交代カードは使用しない。
7. 試合ボールは4号球（0.8気圧）とし、両チームが持ち寄り、主審が決定する。
8. 試合出場メンバー表は1部を相手チームに、最初の試合の前のみもう1部を試合開始の15分前までに本部に提出し選手チェックを受ける。その後そのメンバー表を四審に提出する。四審はメンバー表に結果を記録し、チームに返却する。チームはその日の最後の試合が終了した時点でメンバー表を本部に提出する。
尚、**メンバーが25名以上**いる場合は、入れ替えを行なう都度、メンバーチェックを受けること。
9. ゴールは少年用。FKの際は7m以上離れる。
10. 出場チームは試合開始10分前までに所定の場所に集合すること。試合開始時間を過ぎて集合なき場合は放棄とみなし、全ての予選リーグに不参加だったものとする。当該試合を含め当該チームの試合は全てフレンドリーマッチとする。
11. 審判は、主審・副審2名・第四の審判の計4名で行う。
12. 試合中退場処分（退場・警告2回）を受けたものは、次の試合1試合に出場できない。
また、警告は累積2回で次の試合1試合に出場できない。
審判は、運営本部に警告の報告を必ず行なうこと。
13. 眼鏡は安全確保のため認めない。なお、スポーツゴーグルは可とする。
14. オフサイドルールを適用する。
15. 参加選手は全員スポーツ傷害保険に加入していること。

平成21年度江戸川区サッカー連盟少年部5年生大会規定

【大会規定】

1. 予選はリーグ戦、準々決勝以降はトーナメント戦とする。
2. 試合時間は40分（前後半各20分）とする。ハーフタイムは5分。
3. 時間内で勝負が決しない場合、決勝トーナメントのうち準々決勝、準決勝は延長戦なしPK方式（PKは5名）とし、決勝戦・3位決定戦のみ10分間の延長（前半5分、後半5分）を行う。
延長戦で時間内に勝負が決しない場合は、PK方式で決する（PKは5名）。
4. 予選リーグの順位決定は、勝ち点、得失点差、総得点、対戦の勝者、PK（PKは5名）の順で決めるものとする。なお、予選リーグの勝ち点は、勝ち：3、引き分け：1、負け：0とする。
5. 試合出場選手の数は11名とし最低7名以上とする。なお、最大登録人数はメンバーリストの上限である25名とする。
6. 選手の交代は『自由な交代制』とする。
交代にあたっては交代選手が第四の審判に申告する。交代カードは使用しない。
7. 試合ボールは4号球（0.8気圧）とし、両チームが持ち寄り、主審が決定する。
8. 試合出場メンバー表は1部を相手チームに、もう1部を試合開始の15分前までに本部に提出し、最初の試合の前のみ選手チェックを受ける。その後そのメンバー表を四審に提出する。四審はメンバー表に結果を記録し、チームに返却する。チームはその日の最後の試合が終了した時点でメンバー表を本部に提出する。
尚、メンバーが25名以上いる場合は、入れ替えを行なう都度、メンバーチェックを受けること。
9. ゴールは少年用。FKの際は7m以上離れる。
10. 出場チームは試合開始10分前までに所定の場所に集合すること。試合開始時間を過ぎて集合なき場合は放棄とみなし、全ての予選リーグに不参加だったものとする。当該試合を含め当該チームの試合は全てフレンドリーマッチとする。
11. 審判は、主審・副審2名・第四の審判の計4名で行う。
12. 試合中退場処分（退場・警告2回）を受けたものは、次の試合1試合に出場できない。
また、警告は累積2回で次の試合1試合に出場できない。
審判は、運営本部に警告の報告を必ず行なうこと。
13. 眼鏡は安全確保のため認めない。なお、ゴーグルは可とする。
14. オフサイドルールを適用する。
15. 参加選手は全員スポーツ傷害保険に加入していること。

平成21年度江戸川区サッカー連盟少年部3年生大会規定

【大会規定】

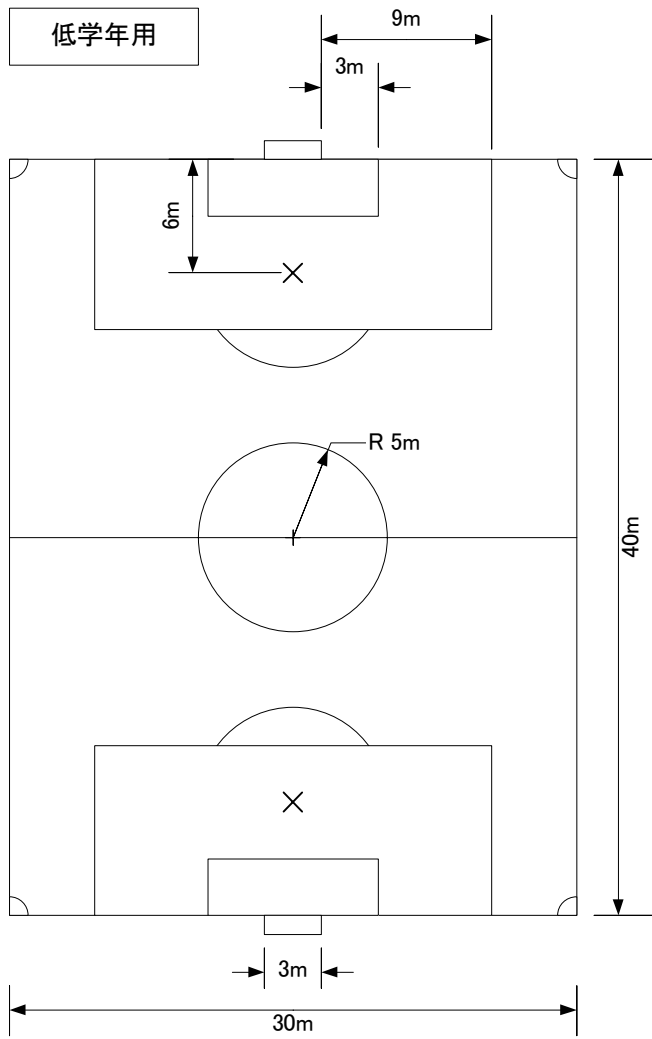
1. 予選はリーグ戦、準々決勝以降はトーナメント戦とする。
2. 試合時間は30分（前後半各15分）とする。ハーフタイムは5分。
3. 時間内で勝負が決しない場合、決勝トーナメントのうち準々決勝、準決勝は延長戦なしPK方式（PKは5名）とし、決勝戦・3位決定戦のみ10分間の延長（前半5分、後半5分）を行う。
延長戦で時間内に勝負が決しない場合は、PK方式で決する（PKは5名）。
4. 予選リーグの順位決定は、勝ち点、得失点差、総得点、対戦の勝者、PK（PKは5名）の順で決めるものとする。なお、予選リーグの勝ち点は、勝ち：3、引き分け：1、負け：0とする。
5. 試合出場選手の数は8名とし最低5名以上とする。なお、1チームあたりの最大登録人数はメンバーリストの上限である25名とする。
6. 選手の交代は『自由な交代制』とする。
交代にあたっては交代選手が第四の審判に申告する。交代カードは使用しない。
7. 試合ボールは4号球（0.5気圧）とし、両チームが持ち寄り、主審が決定する。
8. 試合出場メンバー表は1部を相手チームに、最初の試合の前のみもう1部を試合開始の15分前までに本部に提出し選手チェックを受ける。その後そのメンバー表を四審に提出する。四審はメンバー表に結果を記録し、チームに返却する。チームはその日の最後の試合が終了した時点でメンバー表を本部に提出する。
尚、メンバーが25名以上いる場合は、入れ替えを行なう都度、メンバーチェックを受けること。
9. ゴールは少年用。FKの際は7m以上離れる。
10. 出場チームは試合開始10分前までに所定の場所に集合すること。試合開始時間を過ぎて集合なき場合は放棄とみなし、全ての予選リーグに不参加だったものとする。当該試合を含め当該チームの試合は全てフレンドリーマッチとする。
11. 審判は、主審・副審2名・第四の審判の計4名で行う。
12. 試合中退場処分（退場・警告2回）を受けたものは、次の試合1試合に出場できない。
また、警告は累積2回で次の試合1試合に出場できない。
審判は、運営本部に警告の報告を必ず行なうこと。
13. 眼鏡は安全確保のため認めない。なお、スポーツゴーグルは可とする。
14. オフサイドルールを適用する。
15. 参加選手は全員スポーツ傷害保険に加入していること。

平成21年度江戸川区サッカー連盟少年部1年生大会規定

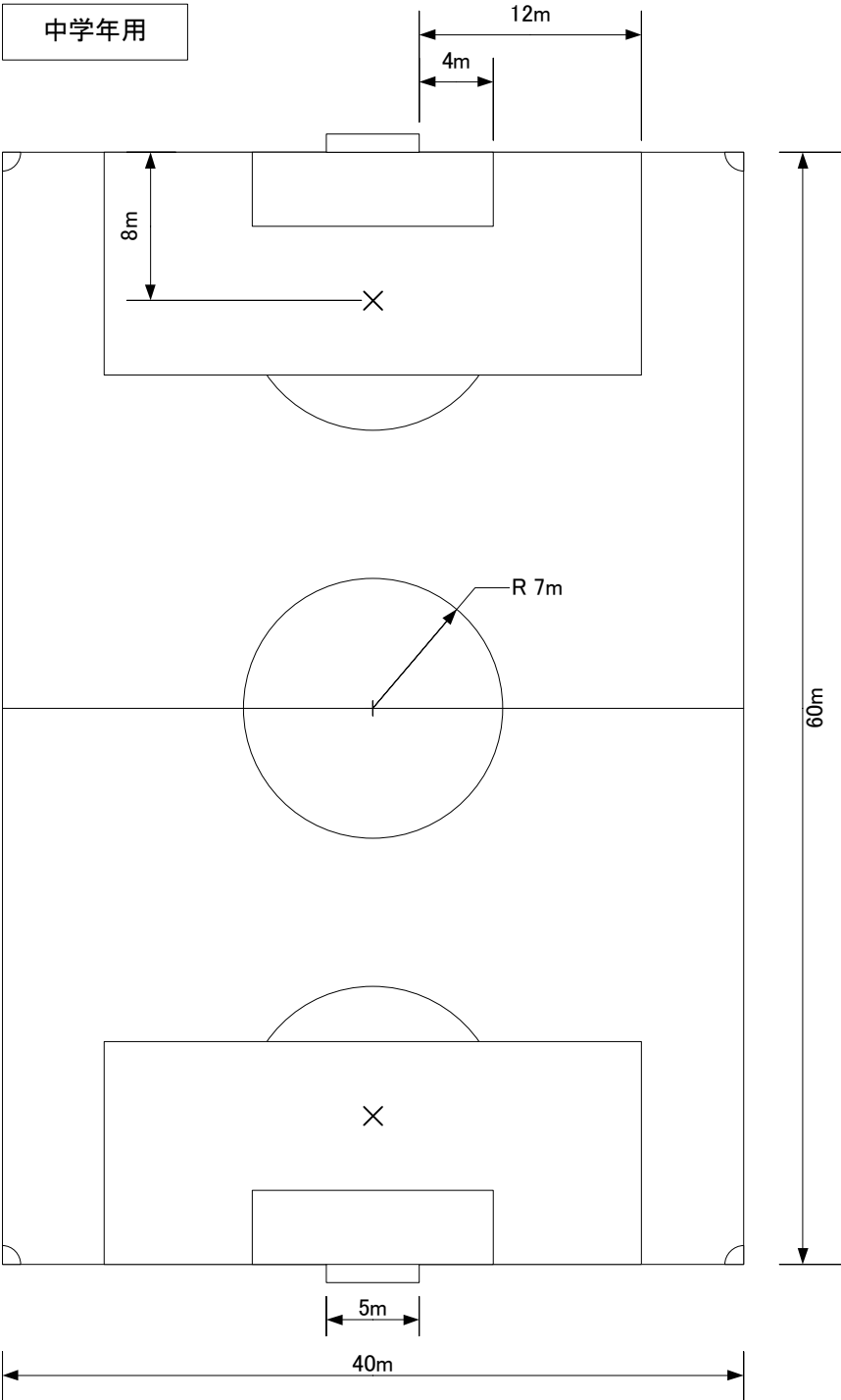
【大会規定】

1. 予選はリーグ戦、決勝もリーグ戦と順位決定戦とする。
2. 試合時間は20分（前後半各10分）とする。ハーフタイムは3分。
3. 時間内で勝負が決しない場合、決勝戦・3位決定戦・順位決定戦のみ10分間の延長（前半5分、後半5分）を行う。
延長戦で時間内に勝負が決しない場合は、PK方式で決する（PKは5名）。
4. 予選リーグ戦の順位決定は、勝ち点、得失点差、総得点、対戦の勝者、PK（5人）の順で決めるものとする。なお、リーグ戦の勝ち点は、勝ち：3、引き分け：1、負け：0とする。
5. 試合出場選手の数は8名とし最低5名以上とする。なお、1チームあたりの最大登録人数はメンバーリストの上限である25名とする。
6. 選手の交代は『自由な交代制』とする。
交代カードは使用しない。
7. 試合ボールは4号球（0.5気圧）とし、両チームが持ち寄り、主審が決定する。
8. 試合出場メンバー表は1部を相手チームに、最初の試合の前のみもう1部を試合開始の15分前までに本部に提出し選手チェックを受ける。その後そのメンバー表を副審に提出する。
副審はメンバー表に結果を記録し、チームに返却する。チームはその日の最後の試合が終了した時点でメンバー表を本部に提出する。
尚、メンバーが25名以上いる場合は、入れ替えを行なう都度、メンバーチェックを受けること。
9. ゴールは2m×3m。FKの際は5m以上離れる。
10. 出場チームは試合開始10分前までに所定の場所に集合すること。試合開始時間を過ぎて集合なき場合は放棄とみなし、全ての予選リーグに不参加だったものとする。当該試合を含め当該チームの試合は全てフレンドリーマッチとする。
11. 審判は、主審・副審の2名で行う。
12. 試合中退場処分（退場・警告2回）を受けたものは、次の試合1試合に出場できない。
また、警告は累積2回で次の試合1試合に出場できない。
審判は、運営本部に警告の報告を必ず行なうこと。
13. 眼鏡は安全確保のため認めない。なお、スポーツゴーグルは可とする。
14. オフサイドルールは適用しない。
15. 参加選手は全員スポーツ傷害保険に加入していること。

■追記：
【フィールドサイズの原則】



中学年用



高学年用

